



Servicio Andaluz de Empleo  
CONSEJERÍA DE EMPLEO



EXCMO. AYTO. MOTRIL



Fondo Social Europeo

ESTUDIO DEL SECTOR COMERCIAL DE MOTRIL

---

# ENTORNO SOCIOECONÓMICO DE MOTRIL



S.I.C.I. DOMINUS.SL.

Mesones, 10 2º E-18001 Granada (España) Tel: +34 958 523544 Fax: +34 958 520589

Web: [www.sicidominus.com](http://www.sicidominus.com)

e-mail: [dominus@sicidominus.com](mailto:dominus@sicidominus.com)



Servicio Andaluz de Empleo  
CONSEJERÍA DE EMPLEO



Fondo Social Europeo

EXCMO. AYTO. MOTRIL  
ESTUDIO DEL SECTOR COMERCIAL DE MOTRIL

---



S.I.C.I. DOMINUS.SL.

Mesones, 10 2º E-18001 Granada (España) Tel: +34 958 523544 Fax: +34 958 520589  
Web: [www.sicidominus.com](http://www.sicidominus.com)  
e-mail: [dominus@sicidominus.com](mailto:dominus@sicidominus.com)



## 4. ENTORNO SOCIOECONÓMICO DE MOTRIL

Motril, está situada en el extremo sur de la provincia de Granada, limitando al norte con el municipio de Vélez de Benaudalla y Lújar, al este con Gualchos al oeste con Salobreña y al sur con el Mar de Alborán, siendo la salida al mar de la provincia de Granada.

Con una extensión de 109 Km<sup>2</sup> y formada por un total de 11 unidades de población, es la capital de la comarca de la Costa Tropical granadina.

### *Mapa IV.1. Situación geográfica de Motril con respecto a la capital de la provincia*



Fuente: Sima

Su situación geográfica, su calidad de capital de comarca, así como la afluencia de turismo a sus costas, ha hecho que el comercio sea una de las actividades económicas principales del municipio, haciendo de éste el enclave de referencia de la Costa Tropical en cuanto a actividad comercial se refiere.



Servicio Andaluz de Empleo  
CONSEJERÍA DE EMPLEO



EXCMO. AYTO. MOTRIL



Fondo Social Europeo

## ESTUDIO DEL SECTOR COMERCIAL DE MOTRIL

---

La población, como factor determinante de la misma, otorga una relevancia especial al análisis socioeconómico del municipio como contexto en el que situar, posteriormente, los datos desprendidos de las encuestas que se realizarán tanto a la población de consumidores como a la referida a los comerciantes.

Así pues, en éste capítulo, trataremos, de una forma sencilla, ver, cuál ha sido la evolución demográfica del municipio, así como la evolución del comercio en los últimos años.

### 4.1. Evolución reciente de la población de Motril

La población total del municipio de Motril según los datos del padrón a 1 de Enero de 2007, es de 58.501 habitantes. Como ya apuntábamos en la introducción de éste capítulo, dicha población está distribuida en un total de 11 núcleos poblacionales. Cuya distribución queda reflejada en el nomenclator de población que se muestra a continuación. Véase tabla IV.1.



Servicio Andaluz de Empleo  
CONSEJERÍA DE EMPLEO



EXCMO. AYTO. MOTRIL

ESTUDIO DEL SECTOR COMERCIAL DE MOTRIL



Fondo Social Europeo

**Tabla IV.1. Nomenclator de población de Motril, según el padrón municipal de habitantes a 1 de Enero de 2007.**

Provincia	Municipio	Unidad de población	Población total
18 Granada	140 Motril	000000 MOTRIL	58501
18 Granada	140 Motril	000100 CALAHONDA	1488
18 Granada	140 Motril	000101 CALAHONDA	1486
18 Granada	140 Motril	000199 *DISEMINADO*	2
18 Granada	140 Motril	000200 GARNATILLA (LA)	141
18 Granada	140 Motril	000201 GARNATILLA (LA)	63
18 Granada	140 Motril	000299 *DISEMINADO*	78
18 Granada	140 Motril	000300MOTRIL	48396
18 Granada	140 Motril	000301MOTRIL	47946
18 Granada	140 Motril	000399*DISEMINADO*	449
18 Granada	140 Motril	000400TABLONES (LOS)	101
18 Granada	140 Motril	000499*DISEMINADO*	101
18 Granada	140 Motril	000500 TORRENUOVA	2513
18 Granada	140 Motril	000501 TORRENUOVA	2468
18 Granada	140 Motril	000599 *DISEMINADO*	45
18 Granada	140 Motril	000600 VARADERO (EL)	3199
18 Granada	140 Motril	000601 PLAYA GRANADA	97
18 Granada	140 Motril	000602 VARADERO (EL)	3053
18 Granada	140 Motril	000699 *DISEMINADO*	49
18 Granada	140 Motril	000700 CARCHUNA	2146
18 Granada	140 Motril	000701 CARCHUNA	1840
18 Granada	140 Motril	000702 CHUCHA (LA)	56
18 Granada	140 Motril	000703 PERLA DE ANDALUCÍA (LA)	120
18 Granada	140 Motril	000799 *DISEMINADO*	130
18 Granada	140 Motril	000800 PUNTALON	395
18 Granada	140 Motril	000801 PUNTALON	237
18 Granada	140 Motril	000899 *DISEMINADO*	158
18 Granada	140 Motril	000900 VENTILLAS (LAS)	123
18 Granada	140 Motril	000901 VENTILLAS (LAS)	116
18 Granada	140 Motril	000999 *DISEMINADO*	7

Fuente: elaboración propia a partir de los datos del INE



Servicio Andaluz de Empleo  
CONSEJERÍA DE EMPLEO



EXCMO. AYTO. MOTRIL

ESTUDIO DEL SECTOR COMERCIAL DE MOTRIL

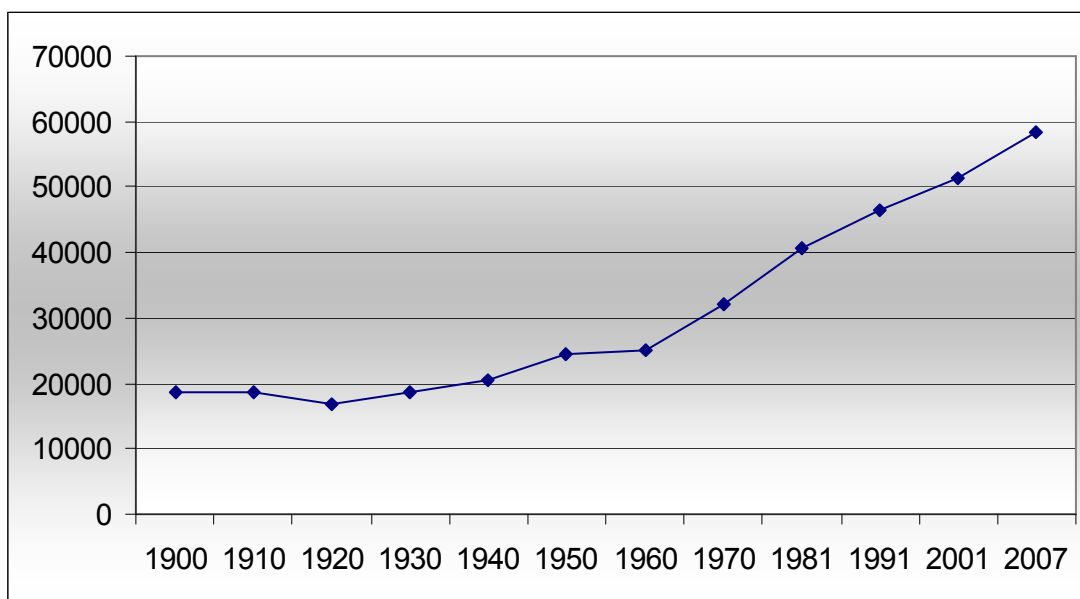


Fondo Social Europeo

#### 4.1.1. Evolución de la población.

La dinámica demográfica de Motril en los últimos cien años, nos indica que el crecimiento de su población ha sido progresivo, a excepción del periodo que abarca desde 1910 hasta 1920. En este período, el crecimiento se ve interrumpido, viendo el municipio descender sus efectivos en 1.886 personas. Véase gráfico IV.1.

**Gráfico IV.1. Evolución de la población de Motril según los censos de población (1900-2007)<sup>1</sup>**



Fuente: elaboración propia a partir de los datos del INE

En cuanto a los períodos de mayor crecimiento, es a partir del año 1970, en el que la tasa de crecimiento del municipio alcanza uno de sus valores más altos, llegando al 24.76%, en el año mencionado, valor éste, muy próximo al actual, en el que el crecimiento llega al 25.39%<sup>2</sup>.

<sup>1</sup> Los datos de población referentes al año 2007 proceden del padrón municipal de habitantes.

<sup>2</sup> Ésta tasa de crecimiento se refiere a la población según el último censo publicado (2001) y el padrón a 1 de Enero de 2007.



Dentro del período considerado, el nivel más bajo de crecimiento se aprecia en el año 2001, en el que la tasa nos indica un crecimiento del 9,27 %. Véase tabla IV.2.

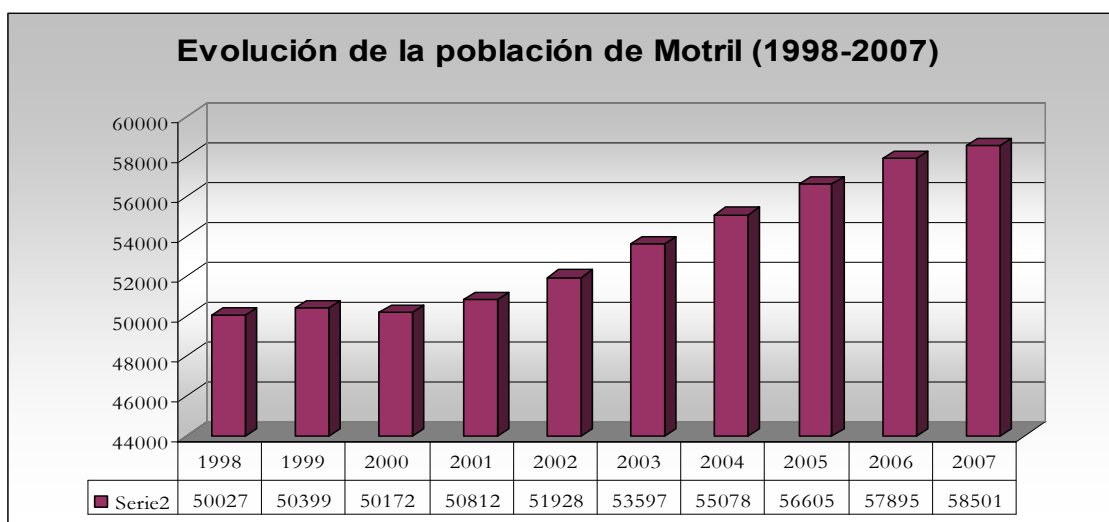
**Tabla IV.2. Evolución de la tasa de crecimiento del municipio de Motril en el período 1970-2007<sup>3</sup>.**

Fechas del recuento	Tasa de crecimiento
31/12/1960 a 31/12/1970	24,76 ‰
31/12/1970 a 1/3/1981	22,92 ‰
1/3/1981 a 1/3/1991	13,78 ‰
1/3/1991 a 1/11/2001	9,27 ‰
1/11/2001 a 1/1/2007	25,39 ‰

Fuente: elaboración propia a partir de los datos del SIMA.

El elevado aumento en la tasa de crecimiento desde el año 2001 al 2007, puede deberse a la incidencia del fenómeno migratorio en el municipio.

**Gráfico IV.2. Evolución de la población de Motril (1998-2007)**



Fuente: elaboración propia a partir de los datos de los padrones municipales de cada año considerado publicados por el INE

<sup>3</sup> Los datos pertenecen al recuento de población efectuado en los censos, salvo para el año 2007, que pertenece al padrón de habitantes.

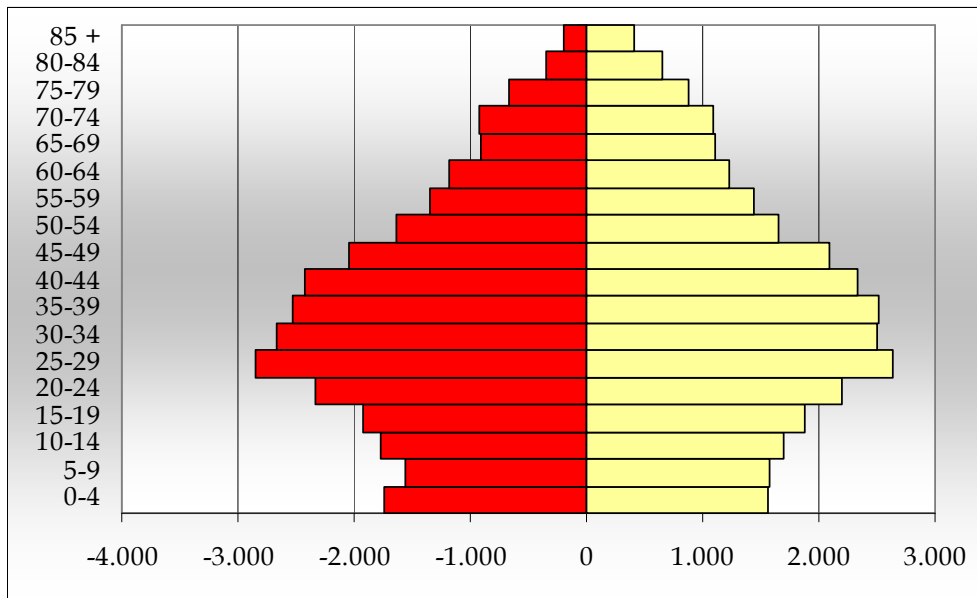


La tendencia al crecimiento, es una constante en la historia demográfica del municipio que puede apreciarse también en nuestros días. Si observamos la evolución de la población municipal en la última década, vemos, cómo ésta aumenta progresivamente, produciéndose un crecimiento más acelerado a partir del año 2002. Véase gráfico IV.2.

Atendiendo a la estructura de la población por sexo y edad, si nos fijamos en la pirámide de población para el año 2007 (gráfico IV.3.), podemos observar la estructura típica de las sociedades actuales en las que el estrechamiento de la pirámide por la base nos indica una baja natalidad, y una tendencia, según los individuos que se aglutinan en las edades centrales, al aumento del volumen de la pirámide por la cúspide, como consecuencia de aumento de la esperanza de vida.

Realizando un análisis un poco más detallado sobre la estructura de edades, la edad media ha ido aumentando en los últimos cinco años. Según datos publicados por el SIMA, en el año 2007, la edad media de la población residente era de 36.6 años.

**Gráfico IV.3. Pirámide de población del municipio de Motril por sexo y edad según el padrón de habitantes a 1 de Enero de 2007.**



Fuente: elaboración propia a partir de los datos del padrón municipal de habitantes a 1/01/07 publicado por el INE





Centrándonos en la población actual, y en el porcentaje de participación de los individuos que la componen por grupos de edad, podemos ver como el porcentaje de población más joven (0-15 años) representa el 16.9% de la población total, porcentaje éste, no muy alejado, de los mayores de 65, los cuales representan el 12.3%. La escasa diferencia entre ambos porcentajes, nos indica una tendencia al aumento de la población mayor de 65, y el consiguiente ensanchamiento de la población por la cúspide de la pirámide, como apuntábamos antes.

#### **4.1.2. Movimientos naturales de población.**

El crecimiento de la población puede verse afectado por dos factores, en primer lugar por los nacimientos y las defunciones, y en segundo lugar por las migraciones. Dependiendo, de si se tiene en cuenta solo el primer factor, o ambos, hablaremos de crecimiento natural o vegetativo o de crecimiento total. En éste apartado veremos ambos crecimientos, y los factores principales que han incidido en el crecimiento de la población de Motril.

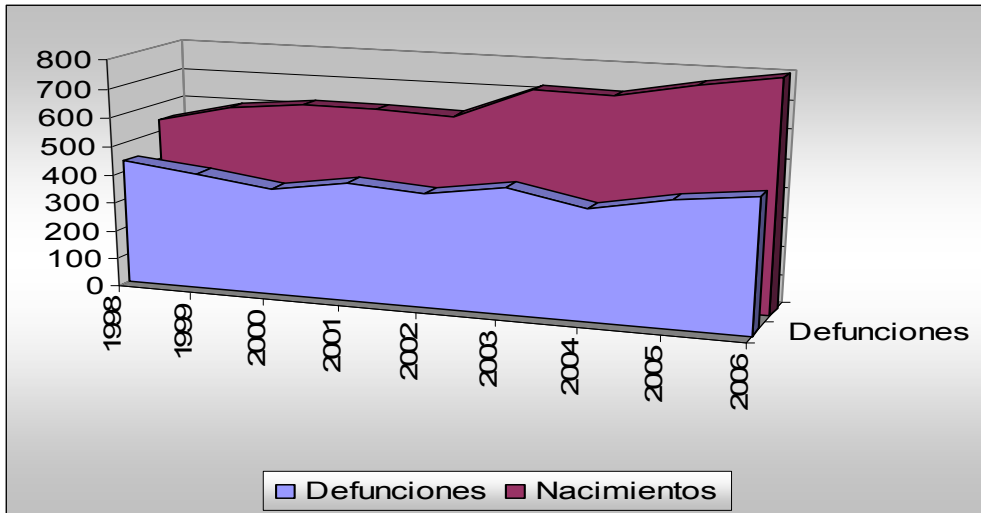
##### **4.1.2.1. El crecimiento natural de la población del municipio.**

Como hemos comentado en la introducción, en el crecimiento vegetativo o natural, inciden, tanto el número de nacimientos como el número de defunciones.

Observando el gráfico IV.4, vemos como el número de nacimiento ha superado con creces el número de defunciones, lo que nos indica que el crecimiento natural para el periodo considerado, finaliza con un saldo positivo. Dicha supremacía de los nacimientos queda reflejado en el siguiente gráfico (ver gráfico IV.5.), en el que podemos observar la evolución de las tasas brutas de natalidad y mortalidad.



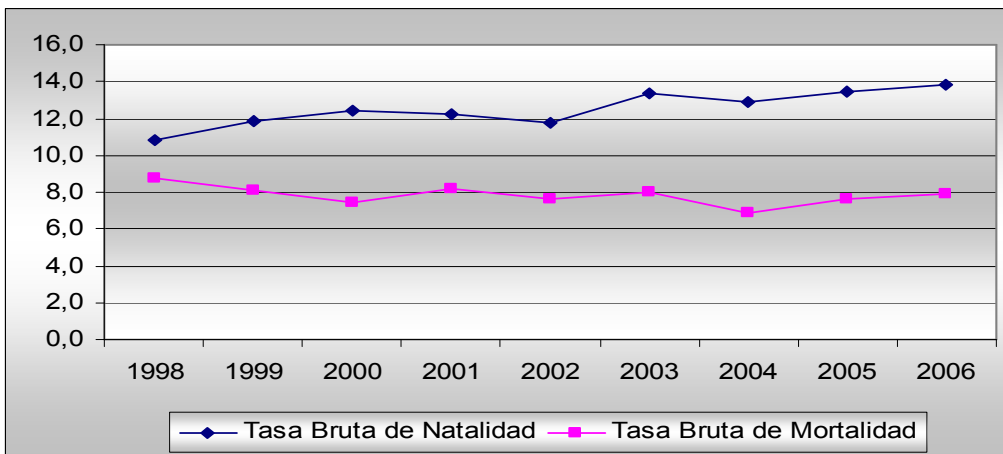
**Gráfico IV.4. Evolución del número de nacimientos y defunciones en el municipio de Motril (1998-2006)**



Fuente: Elaboración propia a partir de los datos proporcionados por el SIMA sobre el movimiento natural de población

Es en el año 2003, en el que el número de nacimientos sufre su mayor aumento, debido quizás a la incidencia de la población inmigrante que llega al municipio a partir del año 2002. Aunque se produce una leve disminución en el año 2004, a partir del 2005, la tasa de natalidad sigue aumentando progresivamente.

**Gráfico IV.5. Evolución de la tasa bruta de Natalidad y Mortalidad del municipio de Motril (1998-2006)**





Servicio Andaluz de Empleo  
CONSEJERÍA DE EMPLEO



EXCMO. AYTO. MOTRIL



Fondo Social Europeo

## ESTUDIO DEL SECTOR COMERCIAL DE MOTRIL

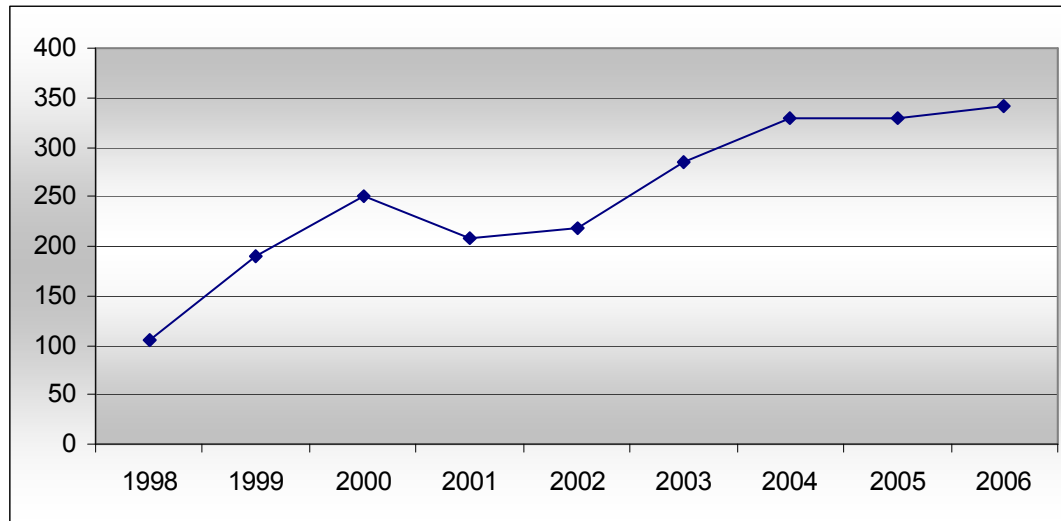
---

Fuente: Elaboración propia a partir de los datos proporcionados por el SIMA sobre el movimiento natural de población

Viendo la evolución que ha tenido el crecimiento natural, (véase el gráfico IV.6.), podemos afirmar que el leve retroceso que sufrió el número de nacimientos y por tanto la tasa bruta de natalidad en el año 2004, no afecta al crecimiento natural, ya que, al mismo tiempo que se produjo el descenso de los nacimientos, se produjo también un descenso en el número de defunciones. Por lo que lo que el crecimiento natural siguió aumentando durante ese año. Por último, hacer mención al estancamiento que se produce en el año 2004, debido al descenso de los nacimientos y su posterior aumento, aunque leve, en 2005.



**Gráfico IV.6. Evolución del crecimiento vegetativo de la población de Motril (1998-2006)**



Fuente: Elaboración propia a partir de los datos proporcionados por el SIMA sobre el movimiento natural de población

#### **4.1.2.2. El crecimiento total de la población del municipio.**

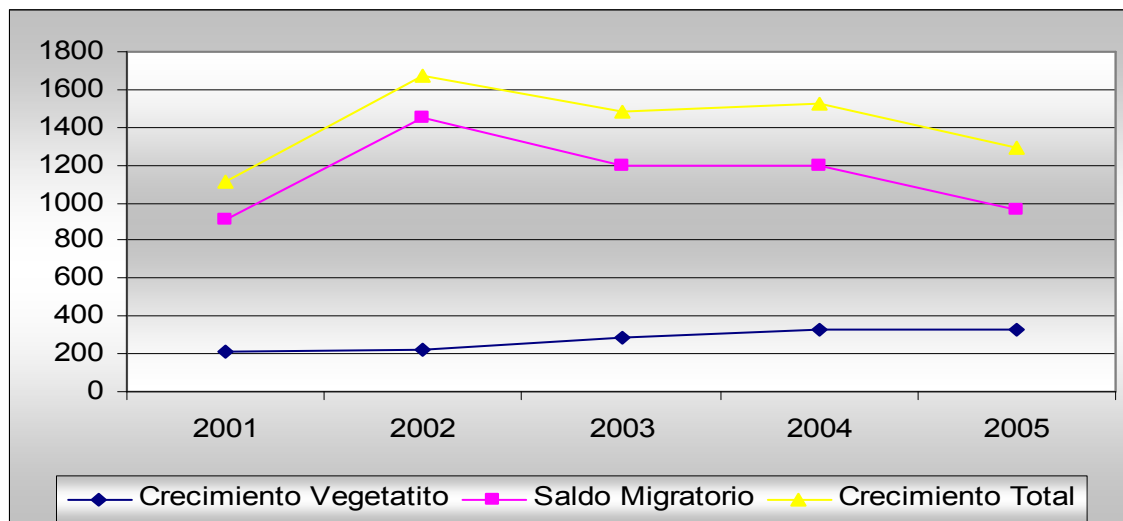
Como hemos visto en el apartado anterior, el crecimiento natural no explica el crecimiento total que ha sufrido el municipio durante este período, por lo que las migraciones explican gran parte del crecimiento total de la población. Si bien, no tenemos datos del saldo migratorio para la población de Motril, anteriores al año 2001, y posteriores al año 2005, el periodo comprendido entre ambos años, nos basta para entender la incidencia del fenómeno migratorio en la evolución del crecimiento de la población en los últimos años.

En el gráfico IV.7., queda reflejada la evolución del crecimiento natural, del crecimiento total, y del saldo migratorio para el período considerado. En el podemos apreciar, como la mayor parte del aumento de la población es debido a las migraciones.

Si observamos la evolución del saldo migratorio, observamos que para todo el período es positivo, llegando en el año 2002 a alcanzar su máximo.



**Gráfico IV.7. Evolución del crecimiento vegetativo, el saldo migratorio y el crecimiento total de la población en el municipio de Motril (2001-2005)**



Fuente: elaboración propia a partir de los datos proporcionados por el SIMA sobre el movimiento natural de población y las estadísticas de variaciones residenciales.

#### **4.1.3. La inmigración extranjera en el municipio de Motril.**

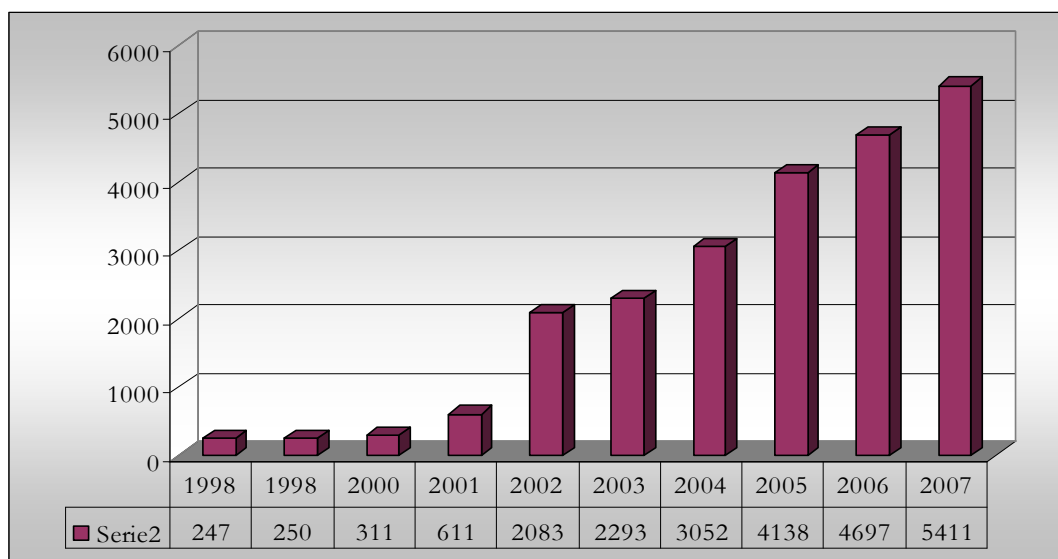
En los últimos años, la población extranjera empadronada en el municipio, ha visto aumentar sus efectivos, de una forma abrumadora, sobre todo, a partir del año 2002, el cual se cerró con un total de 2083 extranjeros empadronados, frente a los 611, que había en el año anterior. Véase gráfico IV.8.

Teniendo en cuenta todo el período considerado, podemos ver como se ha pasado del 0.5% que representaban los inmigrantes empadronados en el municipio en el año 1998, al 9.3% que representan en 2007, según datos publicados de los padrones municipales de ambos años. No obstante, no debemos olvidar, que sólo contamos con aquellos individuos de los que tenemos constancia a través del padrón, pudiendo haber más residiendo en el municipio, y que no estén empadronados.



Comparando los datos de inmigrantes extranjeros empadronados con los del saldo migratorio, comentados en el apartado anterior, podemos observar, que si bien, el mayor aumento del saldo migratorio en el año 2002, coincide con el fuerte aumento de población extranjera empadronada en el municipio, para el resto de los años no es así. Ya que si el número de extranjeros va aumentando durante el periodo, el saldo migratorio, va descendiendo, lo que nos indica, una incidencia significativa de la emigración de la población municipal.

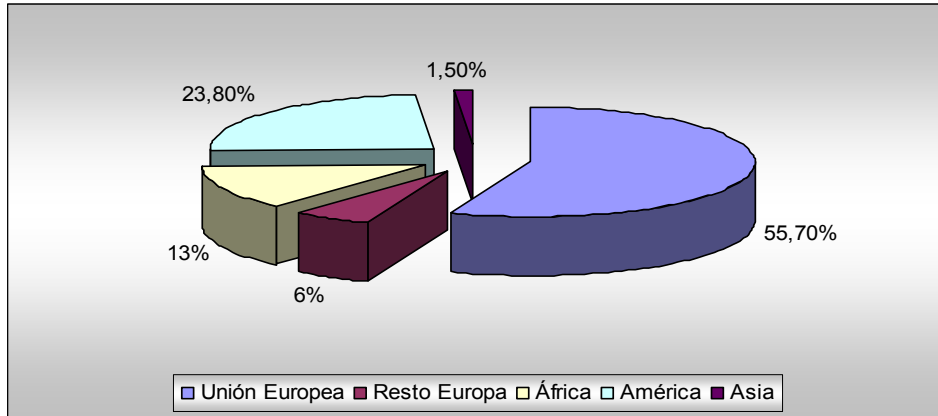
**Gráfico IV.8. Evolución de la población extranjera empadronada en Motril (1998-2007)**



Fuente: elaboración propia a partir de los datos de los padrones municipales, INE.

Los extranjeros empadronados son procedentes principalmente de la Unión Europea (55.7%), siendo la nacionalidad rumana la predominante entre los asentados en el municipio de Motril. Véase gráfico IV.9.

**Gráfico IV.9. Distribución de la población inmigrantes por continente de procedencia (%)**



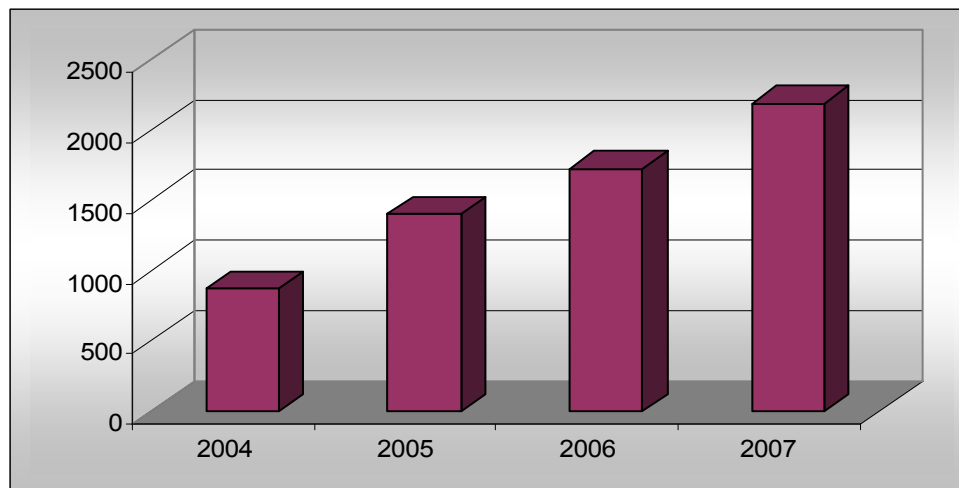
Fuente: elaboración propia a partir de los datos proporcionados por el SIMA

La evolución de la llegada de inmigrantes procedentes de Rumania nos indican que, aún no habiendo entrado a formar parte de la Unión Europea, favoreciéndose de este modo de la libre circulación de personas para los países miembros, no se ha detenido la llegada de población rumana al municipio. Sería interesante ver, si tras su entrada como miembro de la U.E. (1 de Enero de 2007) el número de inmigrantes rumanos ha aumentado de forma más acuciante, pero para eso tendremos que esperar hasta que sean publicados los datos del padrón de habitantes de 2008. Véase gráfico IV.10.

Entre la población procedente de África y del continente americano, destacan los marroquíes y los nacionales de Argentina y Bolivia, respectivamente.



**Gráfico IV.10. Evolución del número de Inmigrantes procedentes de Rumania empadronados en Motril (2004-2007)**



Fuente: elaboración propia a partir de los datos proporcionados por el SIMA

## 4.2. La población ocupada en Motril. Ocupaciones principales

Por último, trataremos de identificar cuál o cuáles son las actividades económicas principales del municipio, así como los sectores en los que están ocupados la mayor parte de la población.

Para el primer aspecto emplearemos los datos proporcionados por el SIMA del Instituto de Estadística de Andalucía, según el cual, la principal actividad económica de un municipio viene determinada por el número de establecimientos. La información procede del directorio de establecimientos<sup>4</sup> con actividad económica en Andalucía. Éste directorio no incluye las Actividades agrícolas y pesqueras, ni tampoco la actividad de la administración pública.

<sup>4</sup> Según el IEA, “el término establecimiento hace referencia a una unidad productora de bienes y/o servicios que desarrolla una o más actividades de carácter económico o social, bajo la responsabilidad de un titular o empresa, en un local situado en un emplazamiento fijo y permanente”





Servicio Andaluz de Empleo  
CONSEJERÍA DE EMPLEO



EXCMO. AYTO. MOTRIL

ESTUDIO DEL SECTOR COMERCIAL DE MOTRIL



Fondo Social Europeo

De éste modo, en el año 2007, la actividad económica principal de Motril es el comercio, seguida, por orden de importancia de las actividades inmobiliarias, la construcción, la hostelería y el transporte, (ver tabla IV.3.).

**Tabla IV.3. Actividades económicas principales según el número de establecimientos. Año 2007.**

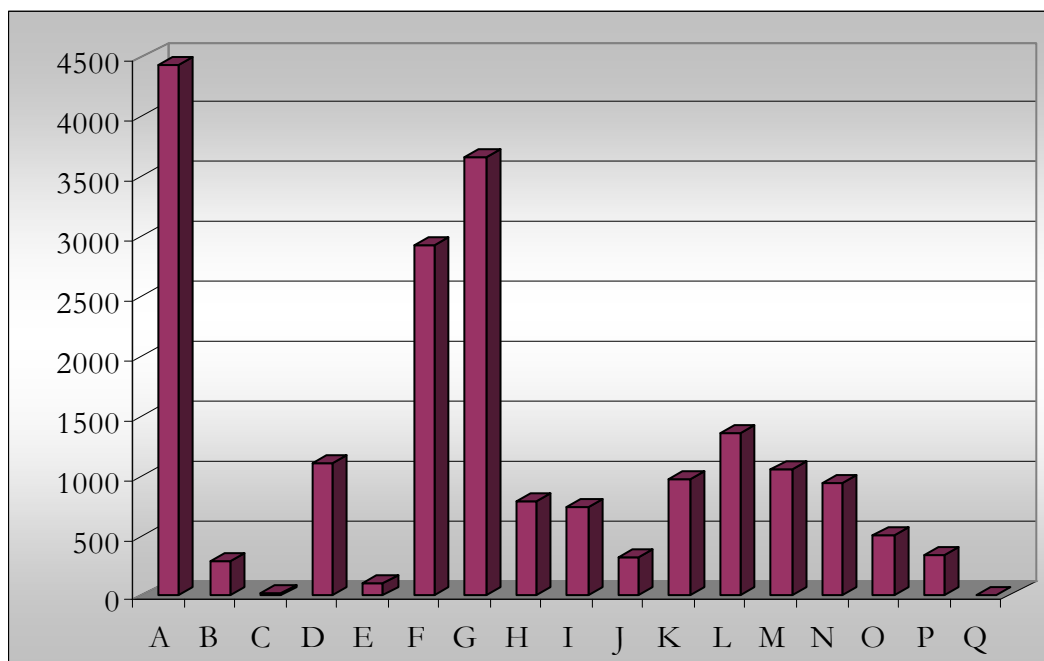
ACTIVIDAD ECONÓMICA	NUMERO DE ESTABLECIMIENTOS
<b>Comercio, reparación de vehículos de motor, motocicletas y ciclomotores y artículos personales y de uso doméstico.</b>	1271
<b>Actividades inmobiliarias y de alquiler, servicios Empresariales.</b>	865
<b>Construcción.</b>	496
<b>Hostelería.</b>	347
<b>Transporte, almacenamiento y construcciones.</b>	250

Fuente: elaboración propia a partir de los datos del SIMA. Instituto Andaluz de Estadística.

No obstante, a pesar de ser el comercio la actividad principal, no es la que mayor número de personas ocupadas tiene. Según los datos del SIMA para el año 2001<sup>5</sup>, la actividad económica que mayor número de personas engloba en la agricultura, habiendo ocupadas en este sector el 22,8% de la población ocupada en el año citado. No obstante, no debemos obviar, el 18.8% y el 15% de ocupados que trabajan en el sector comercial y la construcción respectivamente.

<sup>5</sup> Los datos referentes a la población ocupada, pertenecen al año 2001, ya que el SIMA, utiliza los censos de población para realizar estas estadísticas municipales, no encontrándose datos para años anteriores ni posteriores a estas fechas.

**Gráfico IV.11. Población ocupada por actividad económica año 2001<sup>6</sup>**



Fuente: elaboración propia a partir de los datos publicados para el año 2001 por el SIMA

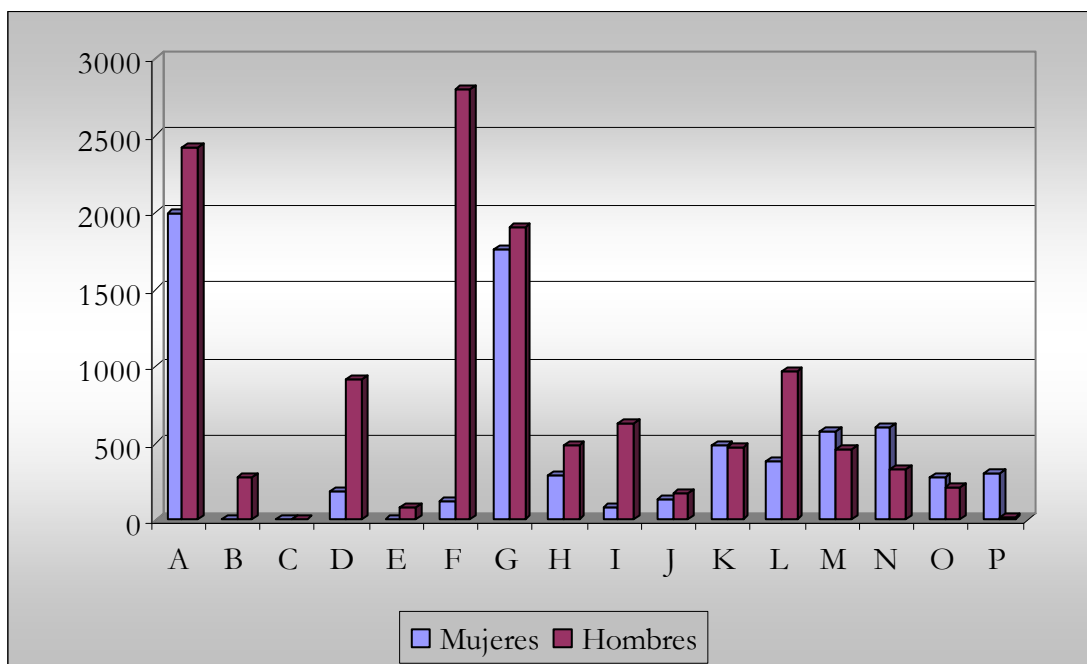
El total de personas ocupadas del municipio para el año de referencia es de un total de 19.402, de los cuales, el 67.7% son hombres. Entre las actividades principales desarrolladas por los varones ocupados, destacan, en primer lugar la construcción, con un total del 23% de los varones, seguida de la agricultura y el comercio, con un 19,9% y un 15,6% respectivamente.

<sup>6</sup> La relación de las actividades económicas según la nomenclatura utilizada es la siguiente:

- Sección A: Agricultura, ganadería, caza y selvicultura
- Sección B: Pesca
- Sección C: Industrias extractivas
- Sección D: Industria manufacturera
- Sección E: Producción y distribución de energía eléctrica, gas y agua
- Sección F: Construcción
- Sección G: Comercio, reparación de vehículos de motor, motocicletas y ciclomotores y artículos personales y de uso doméstico
- Sección H: Hostelería
- Sección I: Transporte, almacenamiento y comunicaciones
- Sección J: Intermediación financiera
- Sección K: Actividades inmobiliarias y de alquiler, servicios empresariales
- Sección L: Administración pública, defensa y seguridad social obligatoria
- Sección M: Educación
- Sección N: Actividades sanitarias y veterinarias, servicio social
- Sección O: Otras actividades sociales y de servicios prestados a la comunidad, servicios personales
- Sección P: Hogares que emplean personal doméstico
- Sección Q: Organismos extraterritoriales

En lo referente a las mujeres, podemos decir que el 79,7% de la población activa de mujeres están ocupadas, siendo los sectores laborales principales la agricultura (27,6%), y la actividad comercial (24,3%)

**Gráfico IV.12. Población ocupada por actividad económica según sexo. Año 2001**



Fuente: elaboración propia a partir de los datos publicados para el años 2001 por el SIMA

### 4.3. Análisis y evolución del comercio en Motril.

#### 4.3.1. Evolución del número de comercios

Según los datos procedentes del SIMA (Sistema de Información Multiterritorial de Andalucía), el número de comercios<sup>7</sup> en Motril en el año 2007, es de 1279.

<sup>7</sup> Cuando hablamos de la evolución del comercio en el municipio de Motril, el SIMA engloba dentro de este al comercio; reparación de vehículos de motor, motocicletas y ciclomotores y artículos personales y de uso doméstico



Servicio Andaluz de Empleo  
CONSEJERÍA DE EMPLEO



Fondo Social Europeo

EXCMO. AYTO. MOTRIL

## ESTUDIO DEL SECTOR COMERCIAL DE MOTRIL

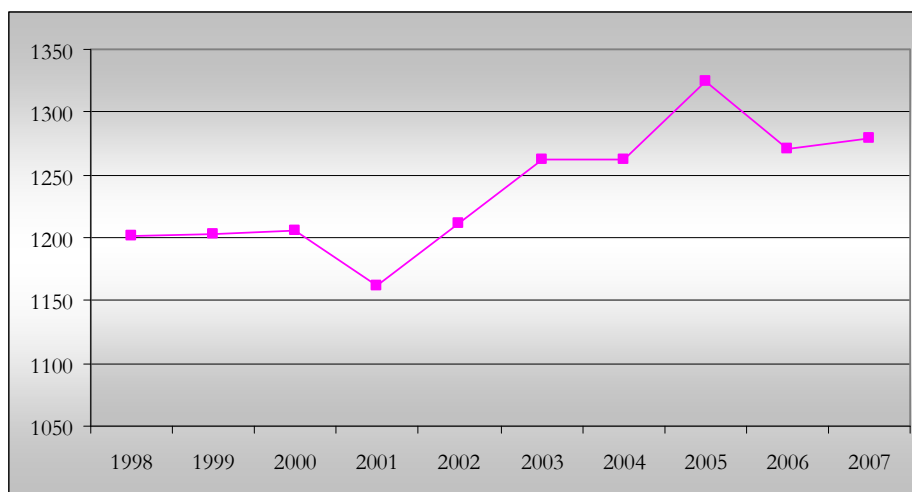
---

La evolución del número de comercios se caracteriza principalmente por periodos de aumento, y por periodos de descenso, ya que solo se produce un estancamiento en la evolución en el año 2004.

Si observamos el gráfico IV.13., podemos ver como existen varios periodos en cuanto a la evolución del número de comercios establecidos en Motril. Así pues, el primero de ellos abarcaría desde el año 1998 al 2000, en el cual el número de comercios, si bien aumenta, lo hace de una forma muy leve, aumentando sólo en 4 comercios durante el periodo, lo cual, si tenemos en cuenta la población total de Motril, es prácticamente insignificante. El año 2001 es un punto de inflexión en el que se produce un descenso en 44 comercios. A partir de éste años y hasta el 2005, el número de comercios sigue aumentando hasta alcanzar el máximo, de 1324. A partir de ésta fecha se vuelva a producir un descenso de los mismos, situándose, como ya apuntábamos anteriormente, el número de comercios en el año 2007 en 1279.



**Gráfico IV.13. Evolución del número de establecimientos en Motril (1998-2007)**



Fuente: elaboración propia a partir de los datos del SIMA.

Por lo que respecta al año 2007, sí encontramos datos del número establecimientos desagregados en función del tipo de comercio y la actividad comercial, como puede verse en la tabla IV.4.

A la hora de observar los datos del número de establecimiento existentes en el municipio, debemos tener en cuenta, que el número de establecimientos se ha desglosado atendiendo a la actividad principal desarrollada en cada establecimiento, por lo que, si lo comparamos con las actividades de comercio minorista en Motril para el año 2006, (ver gráfico IV.14.), encontramos un desfase desproporcionado en un corto periodo de tiempo (un año).



**Tabla IV.4. Número de establecimientos de venta al por menor en Motril en el año 2007**

Tipo de comercio	Número de establecimientos
Comercio al por menor en establecimientos no especializados	149
Comercio al por menor de alimentos, bebidas y tabaco en establecimientos autorizados	132
Comercio al por menor de productos farmacéuticos artículos de belleza e higiene	43
Otro comercio al por menor de artículos nuevos en establecimientos autorizados	496
Comercio al por menor de bienes de segunda manos en establecimientos	1
Comercio al por menor no realizado en ningún establecimiento	59
<b>Total</b>	<b>880</b>

Fuente: elaboración propia a partir de los datos del SIMA

El Anuario Económico de España 2007, define el termino *actividad comercial minorista* como: “Número de actividades del comercio detallista sujetas al impuesto de actividades económicas (IAE). Dichas actividades se identifican con las que la Clasificación Nacional de Actividades Económicas (CNAE) del INE considera comercio al por menor. A efectos estadísticos, el número de actividades comerciales, que corresponde a 1 de enero de 2006, se puede considerar una aproximación a la de establecimientos comerciales, de los que no existe información censal (un establecimiento comercial puede tener una o varias actividades o licencias comerciales)”

Teniendo en cuenta ésta definición, podemos explicar el desfase del que hablábamos antes. Ya que en el caso de los establecimientos (ver definición en nota al pie nº 1), solo se tienen en cuenta la unidad física, obviando el número de actividades económicas distintas que pueden desarrollarse en un mismo comercio, así como las distintas licencias comerciales. Lo que nos lleva a un error en cuanto a la actividad comercial real del municipio.



Servicio Andaluz de Empleo  
CONSEJERÍA DE EMPLEO



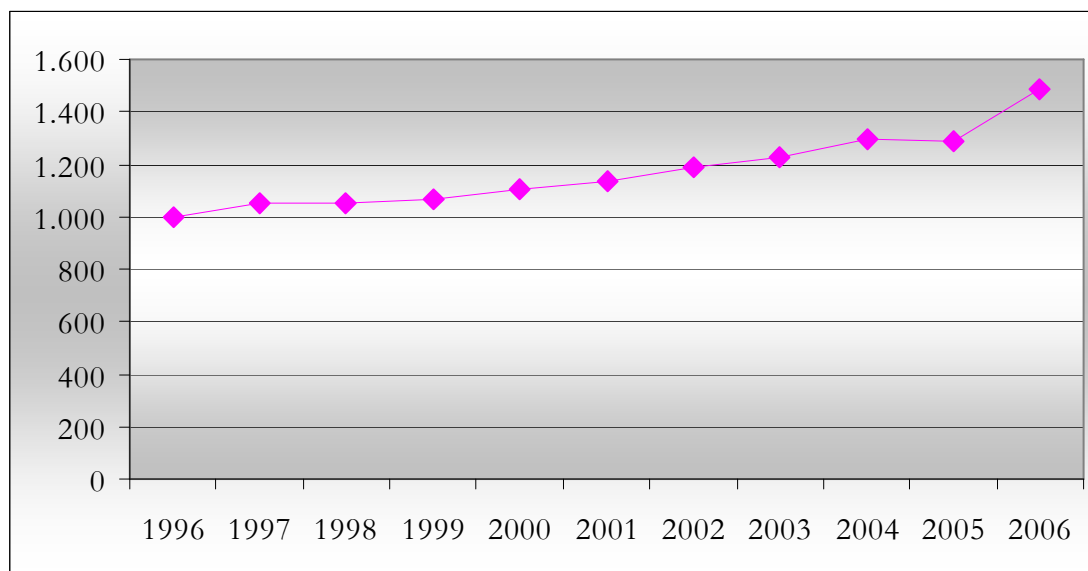
EXCMO. AYTO. MOTRIL

ESTUDIO DEL SECTOR COMERCIAL DE MOTRIL



Fondo Social Europeo

**Gráfico IV.14. Evolución de las actividades comerciales minoristas en el municipio de Motril (1996-2006)**



Fuente: elaboración propia a partir de los datos del Anuario Económico de España 2007

Así pues, y comparando ambos datos, sin tener en cuenta el año 2007, ya que no disponemos de cifras de actividades comerciales para el mencionado año, las fluctuaciones en cuanto al número de establecimientos, no se corresponden con la realidad en cuanto a las actividades comerciales. Atendiendo a los datos de éstas últimas, las actividades comerciales minoristas en el municipio, han tenido una evolución creciente durante el periodo considerado (1996-2006). Por lo que, en un primer momento, lo que parecía ser un estancamiento del sector comercial minorista en el municipio, ha resultado ser, una actividad económica en auge dentro de la economía motrileña.



**Tabla IV.5. Número de actividades comerciales según actividad comercial minorista en el municipio de Motril 2006**

ACTIVIDADES COMERCIALES MINORISTAS		Nº DE ACTIVIDADES COMERCIALES
<b>Actividades comerciales de alimentación</b>		<b>515</b>
	<i>Actividades de comercio tradicional</i>	460
	<i>Actividades comerciales supermercados</i>	55
<b>Actividades comerciales no alimentación</b>		<b>861</b>
	<i>Actividades comerciales vestido y calzado</i>	225
	<i>Actividades comerciales del hogar</i>	189
	<i>Actividades comerciales resto de no alimentación</i>	447
<b>Actividades comerciales mixtas y otros</b>		<b>110</b>
	<i>Actividades comerciales en grandes almacenes</i>	0
	<i>Actividades comerciales de hipermercados</i>	1
	<i>Actividades comerciales de almacenes populares</i>	5
	<i>Actividad comercial ambulante y mercadillo</i>	42
	<i>Actividades comerciales otro comercio</i>	62

Fuente: elaboración propia a partir de los datos del Anuario Económico de España 2007

Los datos del área de influencia comercial con los que contamos son del año 2006, publicados por la “Fundación La Caixa”. Según el informe económico presentado por ésta, dentro de la provincia de Granada, la sub-área de Motril está formada por un total de 16 municipios, de la que Motril es cabecera de área. Es decir, que la población del resto de municipios se siente atraída hacia ella por su actividad comercial.

Los datos que se desprendan de la encuesta realizada a los comerciantes, nos dirán si esa área de influencia sigue vigente en la actualidad.





Otro dato importante que nos habla de la importancia del comercio en Motril es la extensión superficial<sup>8</sup> dedicada a actividades comerciales. Dado que la actividad comercial que nos interesa, es la minorista, nos centraremos en la distribución de dicha superficie según la actividad del comercio.

**Tabla IV.6. Superficie dedicada a actividades comerciales minoristas según actividad comercial.**

ACTIVIDADES COMERCIALES MINORISTAS		Superficie en m <sup>2</sup>
<b>Actividades comerciales de alimentación</b>		<b>33.920 m<sup>2</sup></b>
	<i>Actividades de comercio tradicional</i>	12.018 m <sup>2</sup>
	<i>Actividades comerciales supermercados</i>	21.902 m <sup>2</sup>
<b>Actividades comerciales no alimentación</b>		<b>107.180 m<sup>2</sup></b>
	<i>Actividades comerciales vestido y calzado</i>	22.849 m <sup>2</sup>
	<i>Actividades comerciales del hogar</i>	30.220 m <sup>2</sup>
	<i>Actividades comerciales resto de no alimentación</i>	54.111 m <sup>2</sup>
<b>Actividades comerciales mixtas y otros</b>		<b>19.103 m<sup>2</sup></b>
	<i>Actividades comerciales en grandes almacenes</i>	0 m <sup>2</sup>
	<i>Actividades comerciales de hipermercados</i>	7.000 m <sup>2</sup>
	<i>Actividades comerciales de almacenes populares</i>	5.699 m <sup>2</sup>
	<b>Otro comercio</b>	6.404 m <sup>2</sup>

Fuente: elaboración propia a partir de los datos del Anuario Económico de España 2007 del “Servicio de Estudios la Caixa”

El total de superficie dedicada a comercios minoristas es de 160.203 m<sup>2</sup>, cuya distribución por actividad comercial queda reflejada en la tabla IV.6. En ella podemos apreciar, como son las actividades comerciales que no son de alimentación, las que mayor superficie tienen.

<sup>8</sup> Los datos de extensión superficial del comercio minorista de Motril están sacados del Anuario Económico de España 2007, elaborado por la Fundación “La Caixa”.



Servicio Andaluz de Empleo  
CONSEJERÍA DE EMPLEO



Fondo Social Europeo

EXCMO. AYTO. MOTRIL

ESTUDIO DEL SECTOR COMERCIAL DE MOTRIL

---

Llama la atención que en un municipio con las características de Motril, situado en un enclave estratégico, comercialmente hablando, no exista superficie alguna dedicada a actividades comerciales en grandes almacenes. Según la definición de la fuente de al que se han sacado los datos, los grandes almacenes pueden ser definidos como *“Establecimientos que ofrecen una gama variada de productos (artículos para el hogar, confección, calzado, perfumería, alimentación, etc.), presentados en diversos departamentos especializados que son atendidos por vendedores. Complementan su actividad con otros servicios, incluso financieros, a disposición de los clientes”*<sup>9</sup>.

---

<sup>9</sup> FUNDACIÓN “LA CAIXA”. : *op.cit.*



S.I.C.I. DOMINUS.SL.

Mesones, 10 2º E-18001 Granada (España) Tel: +34 958 523544 Fax: +34 958 520589

Web: [www.sicidominus.com](http://www.sicidominus.com)

e-mail: [dominus@sicidominus.com](mailto:dominus@sicidominus.com)



Servicio Andaluz de Empleo  
CONSEJERÍA DE EMPLEO



Fondo Social Europeo

EXCMO. AYTO. MOTRIL  
ESTUDIO DEL SECTOR COMERCIAL DE MOTRIL

---



S.I.C.I. DOMINUS.SL.

Mesones, 10 2º E-18001 Granada (España) Tel: +34 958 523544 Fax: +34 958 520589  
Web: [www.sicidominus.com](http://www.sicidominus.com)  
e-mail: [dominus@sicidominus.com](mailto:dominus@sicidominus.com)



Servicio Andaluz de Empleo  
CONSEJERÍA DE EMPLEO



Fondo Social Europeo

EXCMO. AYTO. MOTRIL  
ESTUDIO DEL SECTOR COMERCIAL DE MOTRIL

---



S.I.C.I. DOMINUS.SL.

Mesones, 10 2º E-18001 Granada (España) Tel: +34 958 523544 Fax: +34 958 520589  
Web: [www.sicidominus.com](http://www.sicidominus.com)  
e-mail: [dominus@sicidominus.com](mailto:dominus@sicidominus.com)